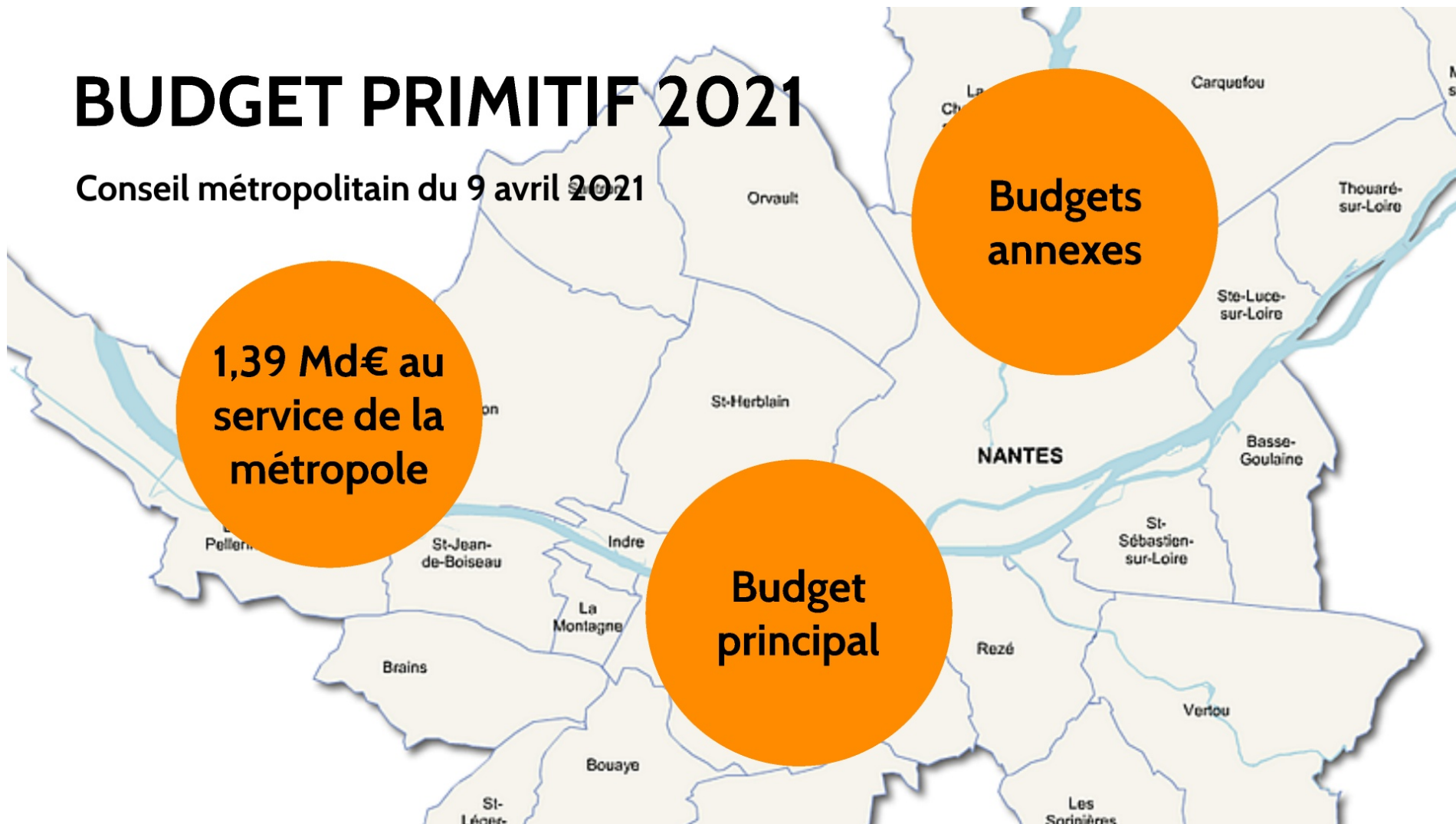


BUDGET PRIMITIF 2021

Conseil métropolitain du 9 avril 2021



Les caractéristiques du budget 2021

Un budget de transition porté par la gestion de la crise du Covid avec la prise en compte des premières mesures du mandat :

- Plus de 4,8 M€ de dépenses spécifiques Covid, dont :
3,3 M€ d'aides au paiement des loyers des commerces,
800 k€ du fonds recherche,
840 k€ d'achats de masques,
- Prise en compte de la gratuité des week-ends et de la baisse des abonnements TAN
- Mise en œuvre progressive du fond « solidarité 1 % mise à l'abri » (500 k€)
- un effort d'investissement soutenu après 2 Md€ dépensés entre 2015 et 2020



1,39 Md€ de budget total

Un investissement soutenu
494,3 M€

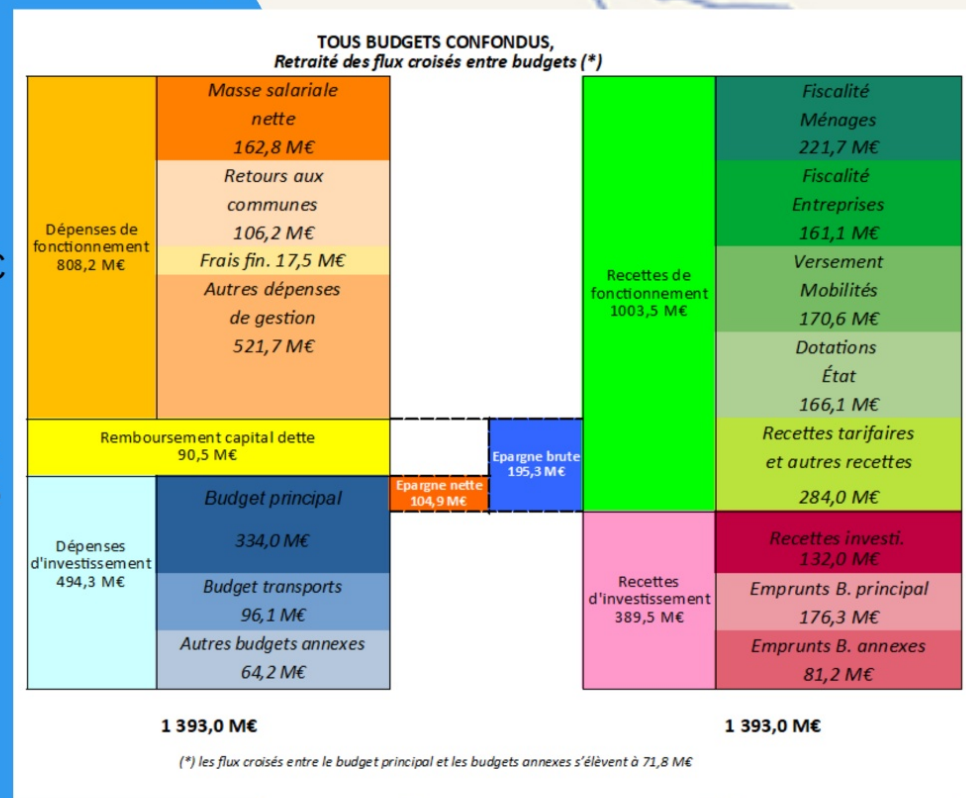
Un endettement maîtrisé

Des objectifs financiers maintenus

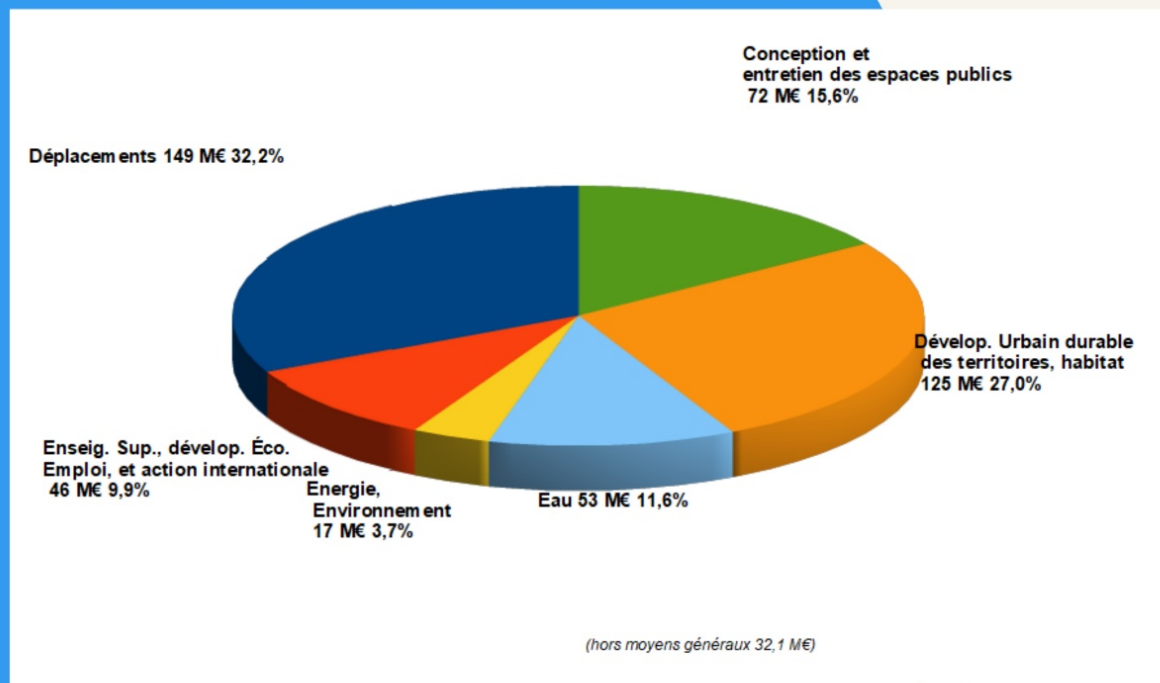
- des marges de manœuvre pour faire face à la crise sanitaire grâce à la stratégie financière suivie depuis 2015
- des objectifs financiers maintenus en 2021 : la poursuite des efforts de gestion doit permettre de financer le nouveau projet métropolitain, en préservant les équilibres financiers de la collectivité.
- 2021, premier budget voté lors de cette mandature avant la mise en place de la stratégie financière à l'automne
- Un niveau d'épargne en 2021 préservant une bonne situation financière, bien qu'en baisse par rapport au BP 2020 du fait de la crise sanitaire.

BP 2021 : près de 1,4 Milliard € - Tous Budgets Orvault

- des recettes de fonctionnement de plus de 1Md€ en baisse de 1,08 %
- des dépenses de fonctionnement de 808 M€ en hausse de 2,99 % (2,45 % hors dépenses exceptionnelles Covid)
- une épargne nette conséquente de 104,9 M€ malgré une baisse de 32 M€ du fait de la crise sanitaire
- la capacité de désendettement reste raisonnable à 4,6 ans



494,3 M€ d'investissements



Le volume d'investissements 2021 est d'un niveau similaire à celui du BP 2020, et conforme au cycle des investissements et aux engagements déjà pris.

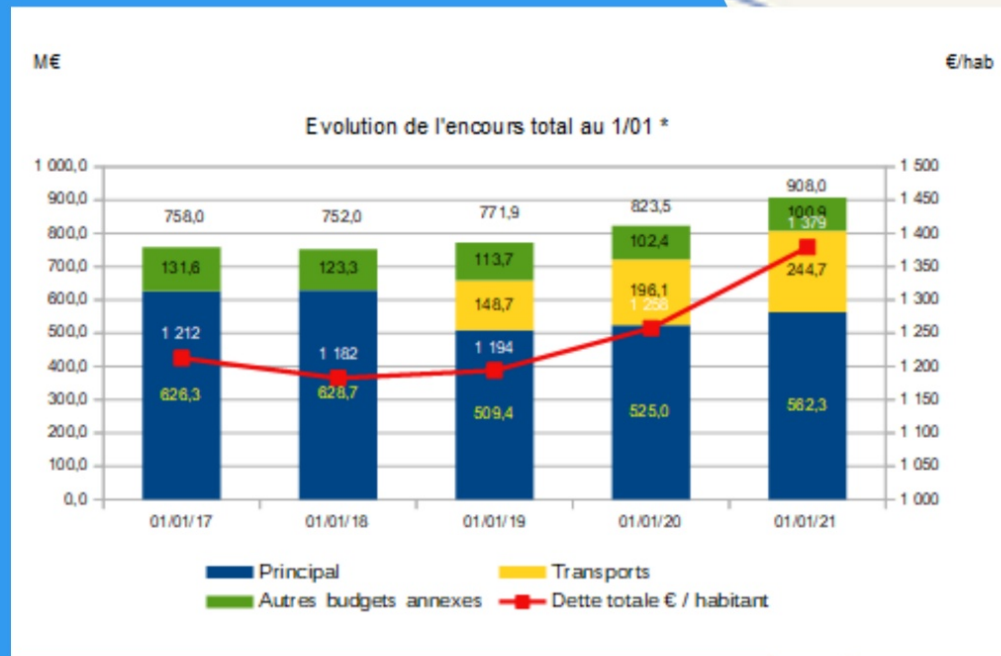
Effet levier sur la dynamique économique du territoire et sur l'emploi local.

Les ouvertures d'autorisations de programmes pour 417,8 M€

- réalisation de 2 nouvelles lignes tramway sur l'Île de Nantes (100 M€), études pour la rénovation de la ligne 3 (9,1 M€), études desserte aéroport (5 M€),
- 2 premiers axes vélos Dalby/Sainte Luce et Route de Vannes (15 kms) : 30 M€, cheminement Loire à pieds (5 M€),
- politique de la ville ZAC Nantes Nord (53,8 M€),
- nouvelle enveloppe construction (+11,9 M€) et réhabilitation (+2,6 M€) de logements sociaux, logements à loyers accessibles (+6 M€), aides à la rénovation énergétique des logements sociaux (+5 M€),
- rénovation énergétique BBC dans le parc privé (+4,2 M€), suite au Grand Débat Transition Énergétique, Installation de panneaux photovoltaïques aux P+R Vertou et Neustrie (1,1 M€), rénovation énergétique du patrimoine métropolitain (0,5 M€),
- ZAC Habitat métropolitaines et réserves foncières (23 M€), PAF Habitat (4 M€), Acquisition au 7 rue du Seil à Rezé (3,5 M€),
- nouveaux aménagements de voirie dans les territoires communaux (29,2 M€ en 2021)



Une dette contenue et maîtrisée : 908 M€

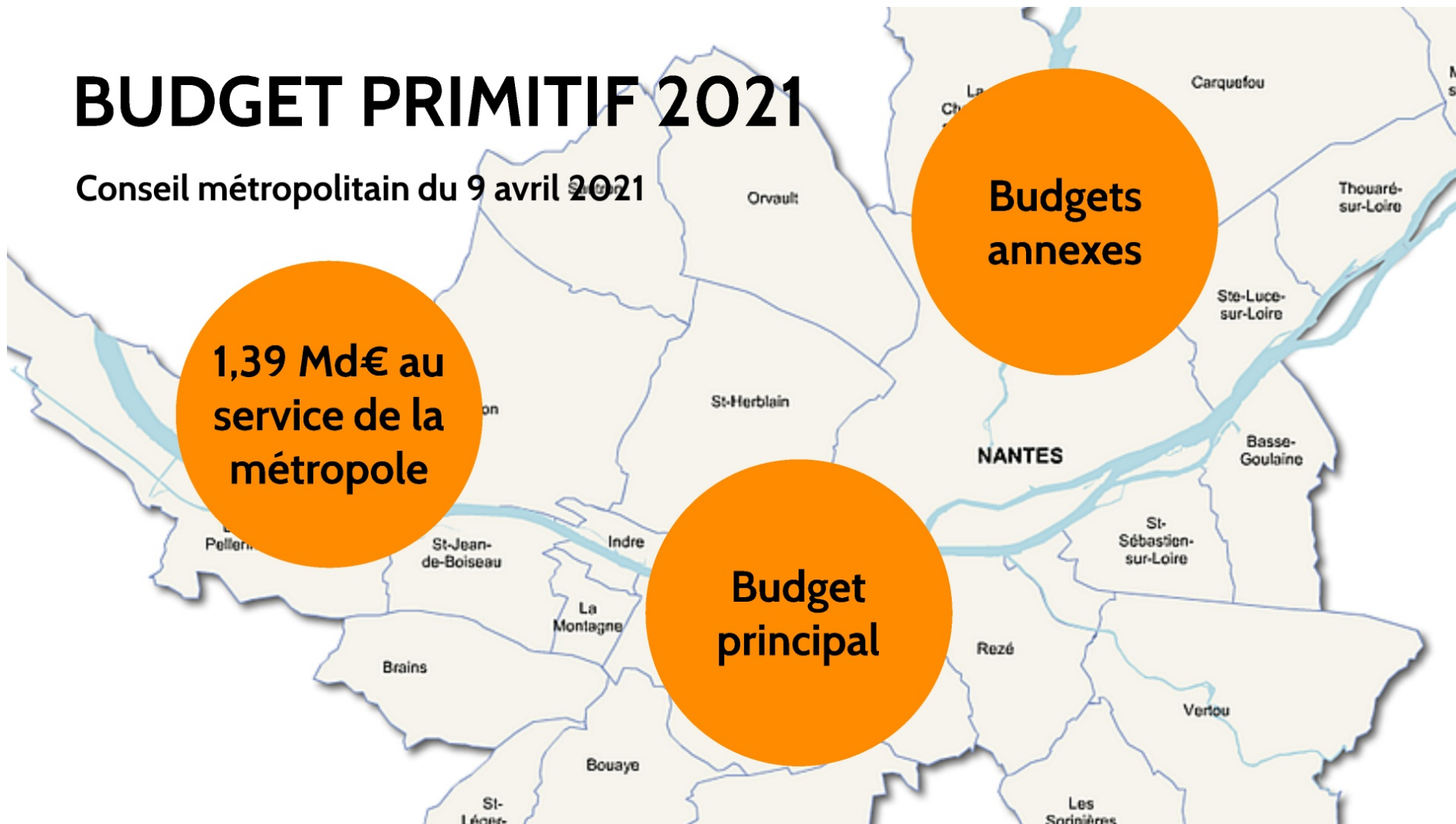


Un recours à l'emprunt maîtrisé avec une capacité de désendettement de moins de 7 ans (4,6 ans au BP 2021)

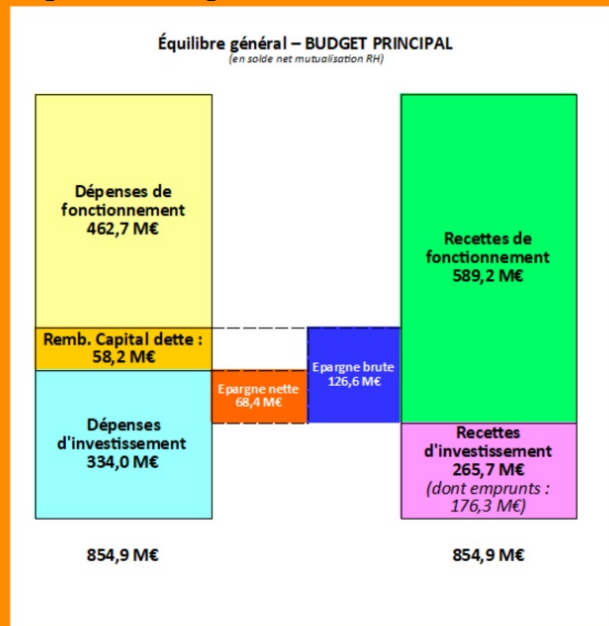
Une dette saine, sécurisée et diversifiée au taux moyen restant faible (< 1,2 %)

BUDGET PRIMITIF 2021

Conseil métropolitain du 9 avril 2021



Un budget principal de 854,9 M€



L'épargne nette (68 M€) en baisse de 30 M€ vient financer 20,5 % des investissements

La capacité de désendettement est contenue à 4,4 ans

Recettes de fonctionnement
589,2 M€

Dépenses de fonctionnement
462,7 M€

investissements
334 M€

Les recettes de fonctionnement : 589,2 M€

Les recettes de fonctionnement augmentent de 0,2 % (+1,1 M€)

Evolution de 0,13 % retraité des reprises de provision

Une atonie des recettes principalement due à l'impact de la crise sanitaire sur les recettes de fiscalité économique.



Fiscalité
351,2 M€

Dotations
162,9 M€

Autres
recettes
75 M€

Ressources fiscales 351,2 M€

en baisse de 3,3 %

fiscalité ménages 156,1 M€

TH remplacée par une part de TVA nationale

TFB en baisse de 1,7 %

fiscalité économique 161,1 M€

CFE en baisse de 13,5 %

CVAE en hausse de 0,5 %

versement mobilité 170M€ dont 34M€ sur le budget principal en baisse de 2,4 %

Taux de fiscalité inchangés



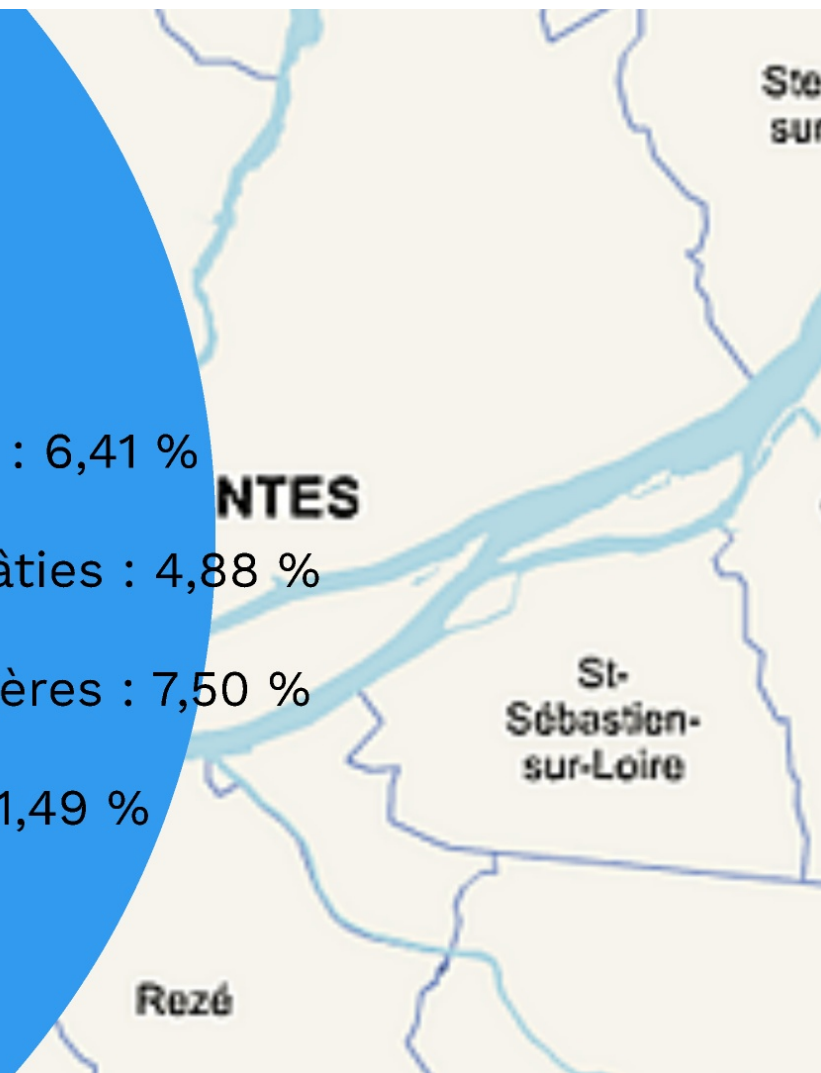
Taux de fiscalité inchangés pour 2021

Taxe foncière sur les propriétés bâties : 6,41 %

Taxe foncière sur les propriétés non bâties : 4,88 %

Taxe d'enlèvement des ordures ménagères : 7,50 %

Cotisation foncière des entreprises : 31,49 %

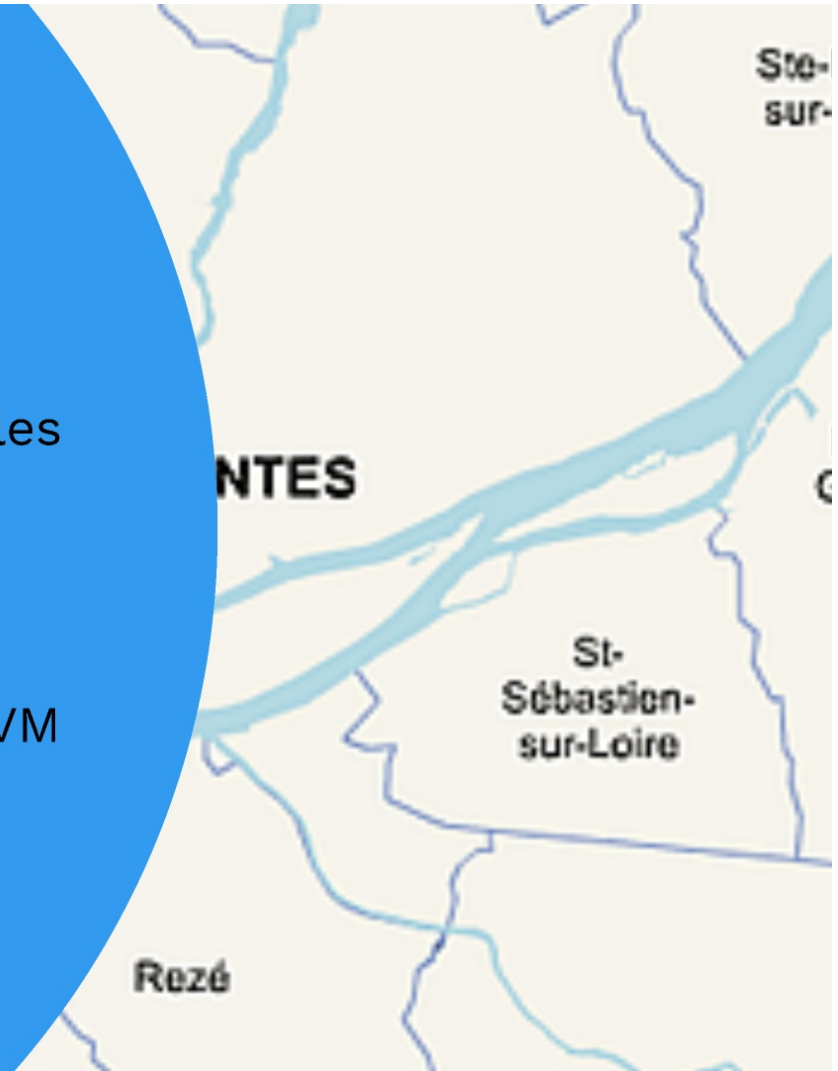


Dotations 162,9 M€

en hausse de 5,1 % du fait de la compensation des exonérations sur les établissements industriels

Baisse de 0,2 % de la DGF

baisse de 50 % de la compensation VM



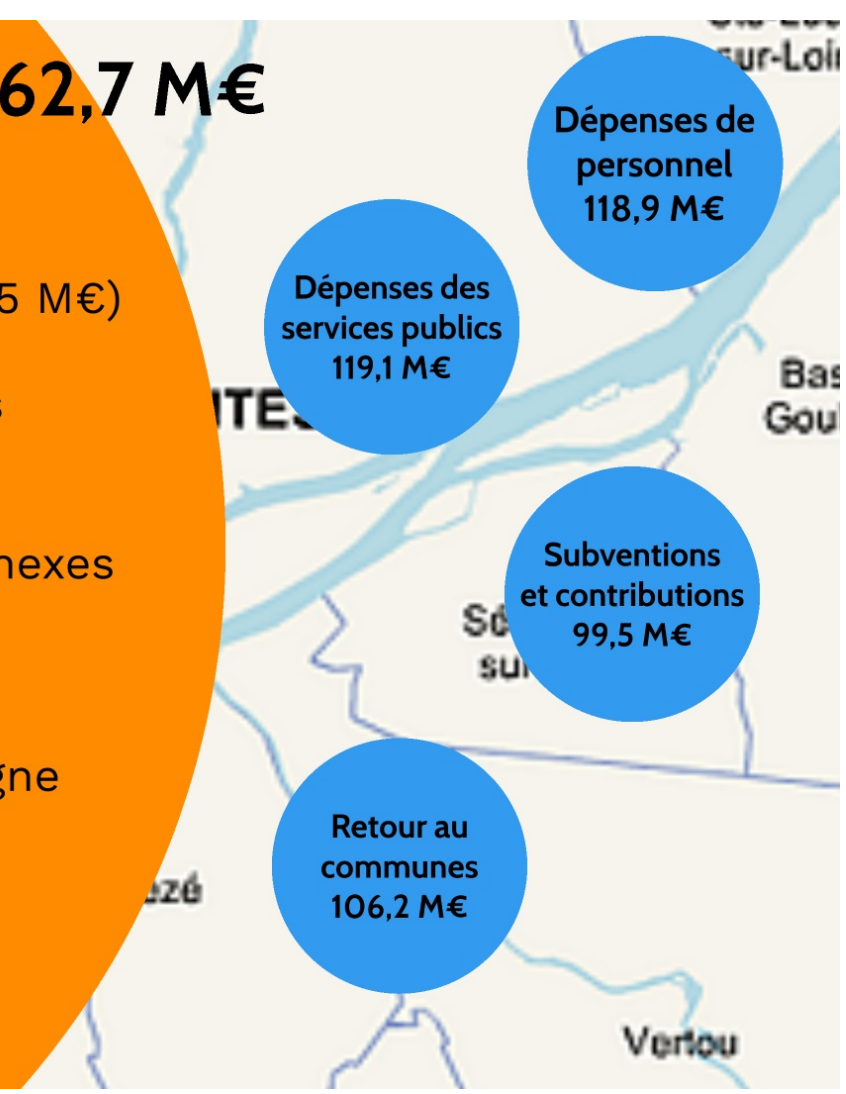
Autres recettes pour 75 M€

- Recettes tarifaires en baisse de 15,5 % avec la perte des droits de place.
- Soutien stable des partenaires (+0,7 M€)



Dépenses de fonctionnement 462,7 M€

- En hausse de 7,8 % par rapport à 2020 (+33,5 M€)
- Hausse limitée à 2,1 % une fois retraitées les dépenses exceptionnelles de 2021 :
 - 4,2 M€ pour le Covid
 - 24 M€ de subventions aux budgets annexes
 - 1,3 M€ de provisions
 - 5 M€ de reprise de l'État en 2020
- Un effet ciseaux qui vient rogner notre épargne



Dépenses des services publics
119,1 M€

Dépenses de personnel
118,9 M€

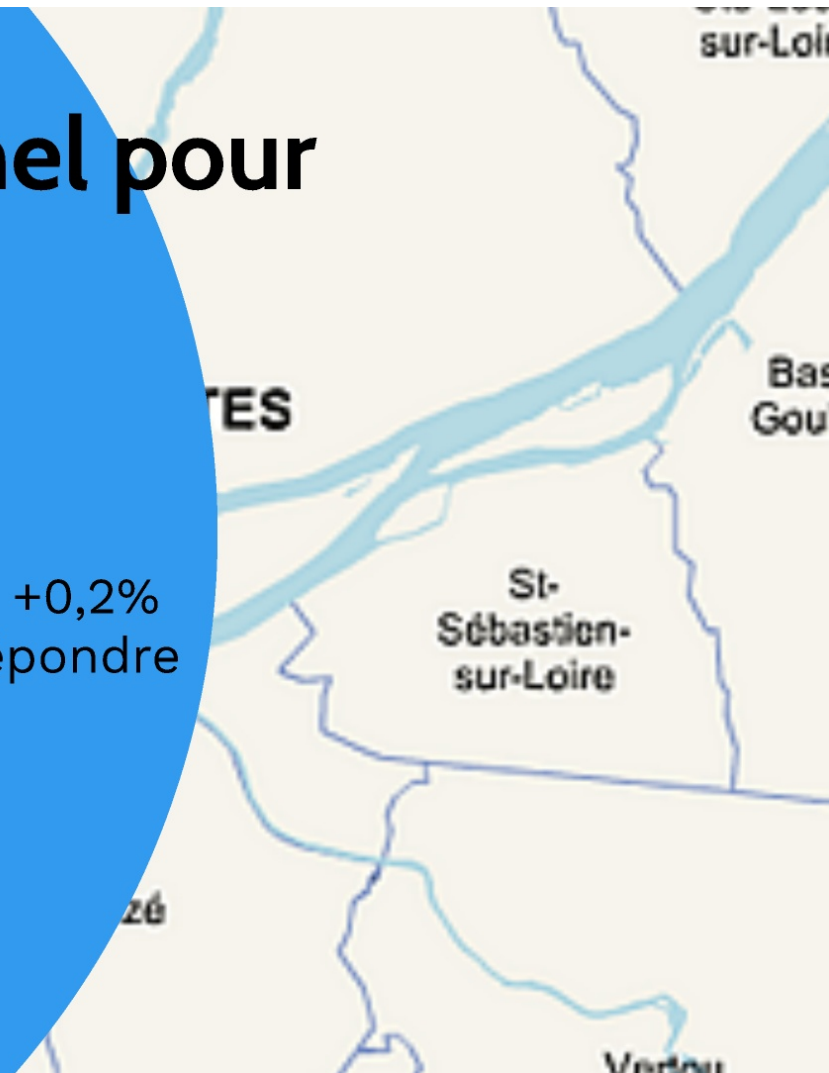
Subventions et contributions
99,5 M€

Retour au communes
106,2 M€

Depenses de personnel pour 118,9 M€

évolution de 2,49 % en raison de :

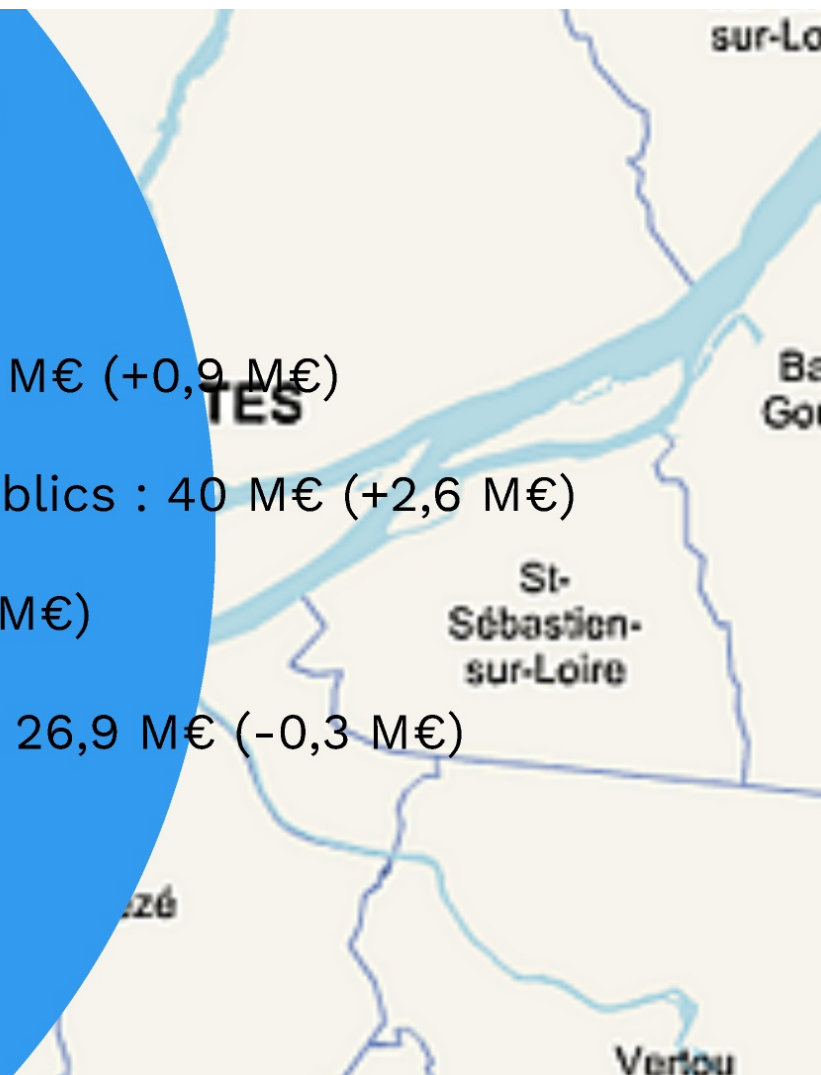
- effet GVT : +0,8%
- tranche 2021 accords PPCR : +0,2%
- prime précarité sur contrats courts : +0,2%
- évolutions organisationnelles pour répondre aux enjeux du territoire et besoins des habitants



Dépenses des services publics

119,1 M€

- délégations de services publics : 24,7 M€ (+0,9 M€)
- charge de production des services publics : 40 M€ (+2,6 M€)
- moyens des services : 27,5 M€ (+ 3,5 M€)
- charges de structures patrimoniales : 26,9 M€ (-0,3 M€)



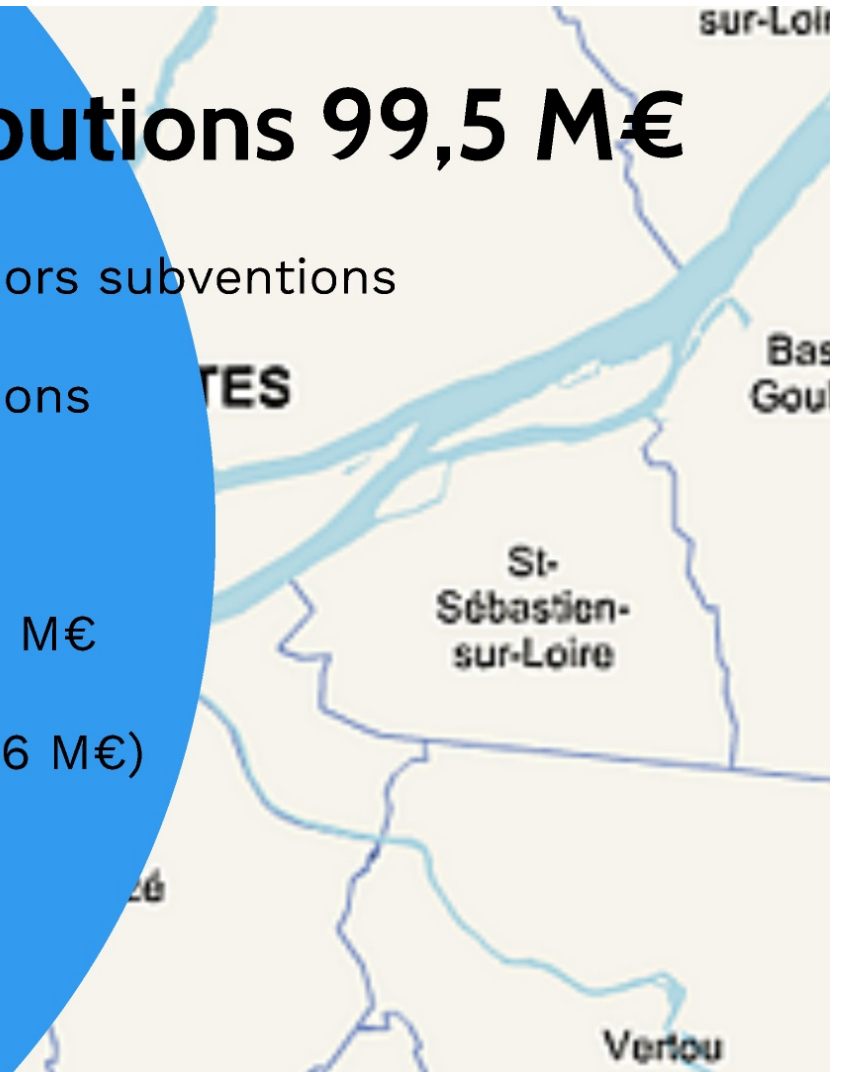
Subventions et contributions 99,5 M€

Les subventions : 40,5 M€ (+6,4 M€) hors subventions
aux Budgets annexes

- 27,1 M€ de subventions aux associations
- 9,6 M€ aux organismes privés
- 3,8 M€ aux organismes publics

Subventions aux Budgets annexes : 24 M€

Contributions obligatoires : 35 M€ (-0,6 M€)



Contributions aux communes : 106,2 M€

Attribution de compensation : 72,7 M€

DSC : 33,5 M€



Dépenses d'investissement : 334 M€

Un niveau similaire à 2020

financé à 47,5 % par les ressources propres d'investissement (159,3 M€)
et l'épargne nette (68,4 M€)

L'emprunt finance 52,5 % des investissements.

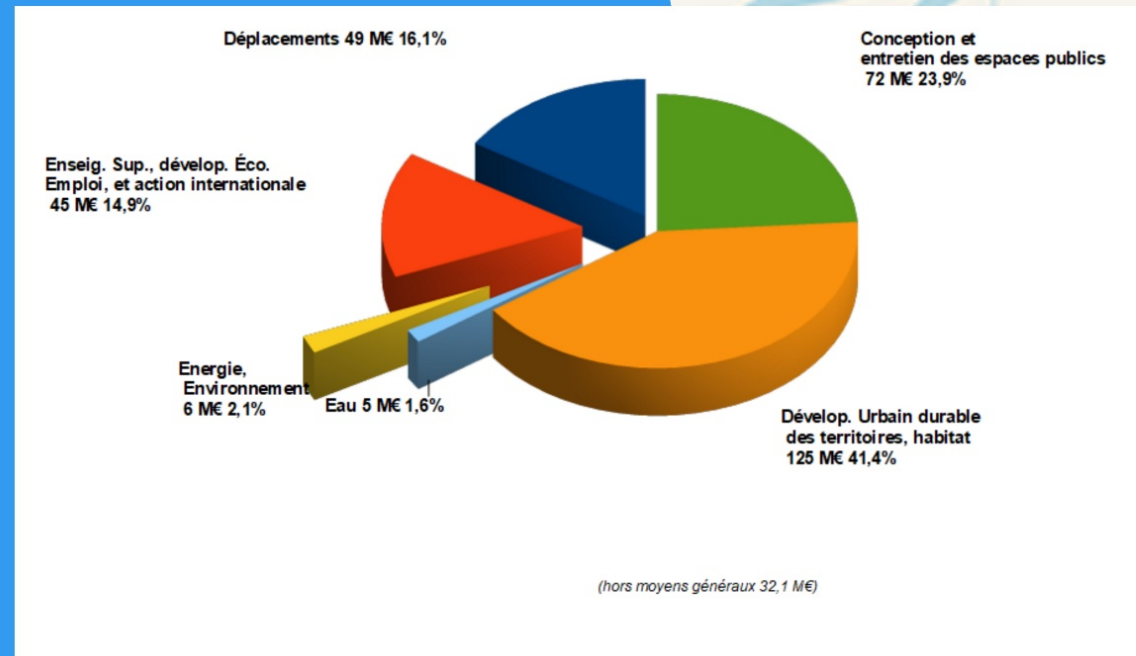
Dépenses d'investissement	Recettes d'investissement
Dépenses Investissement 334,0 M€	Emprunts 52,5 % 176,3 M€
	Fonds et taxes divers 10 % 33,5 M€
	Subventions de partenaires 10 % 33,0 M€
	Autres recettes d'investissement et produits de cessions 7 % 22,8 M€
	Autofinancement 20,5 % 68,4 M€

334 M€
pour les
politiques
publiques

recettes
d'investissement
89,3 M€

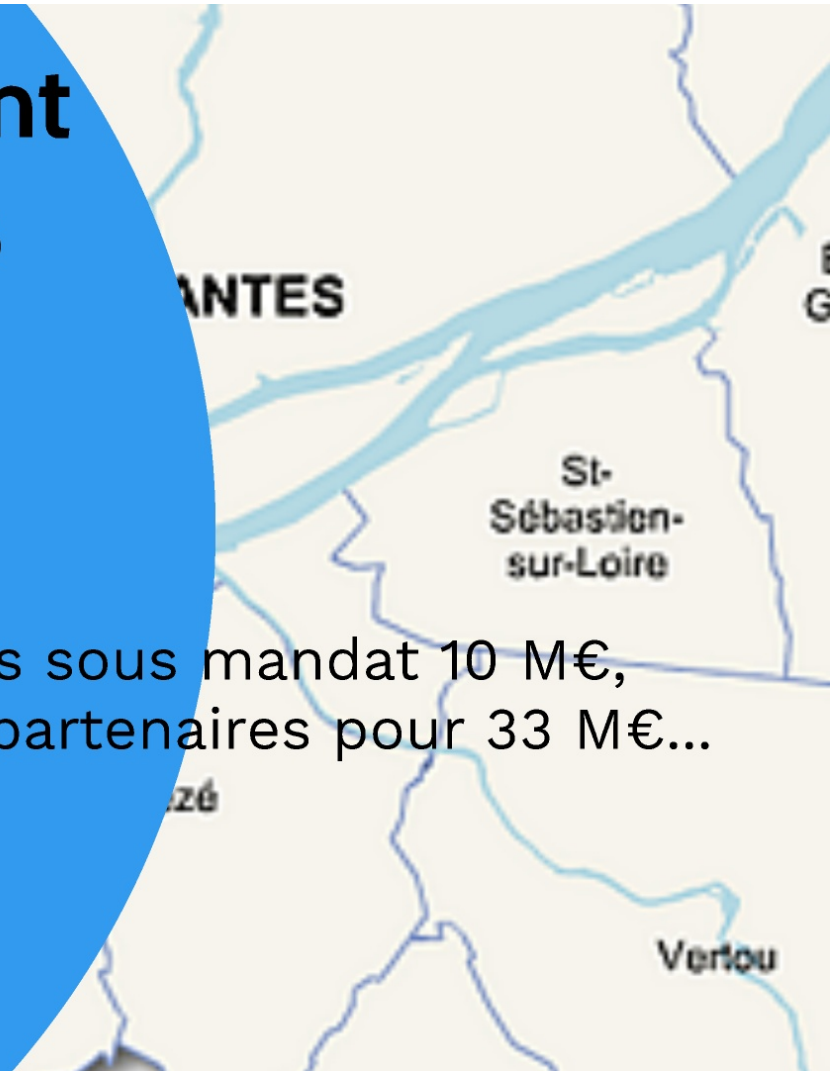
Dépenses d'équipement de 334 M€ au budget principal

réparties par politique publique :



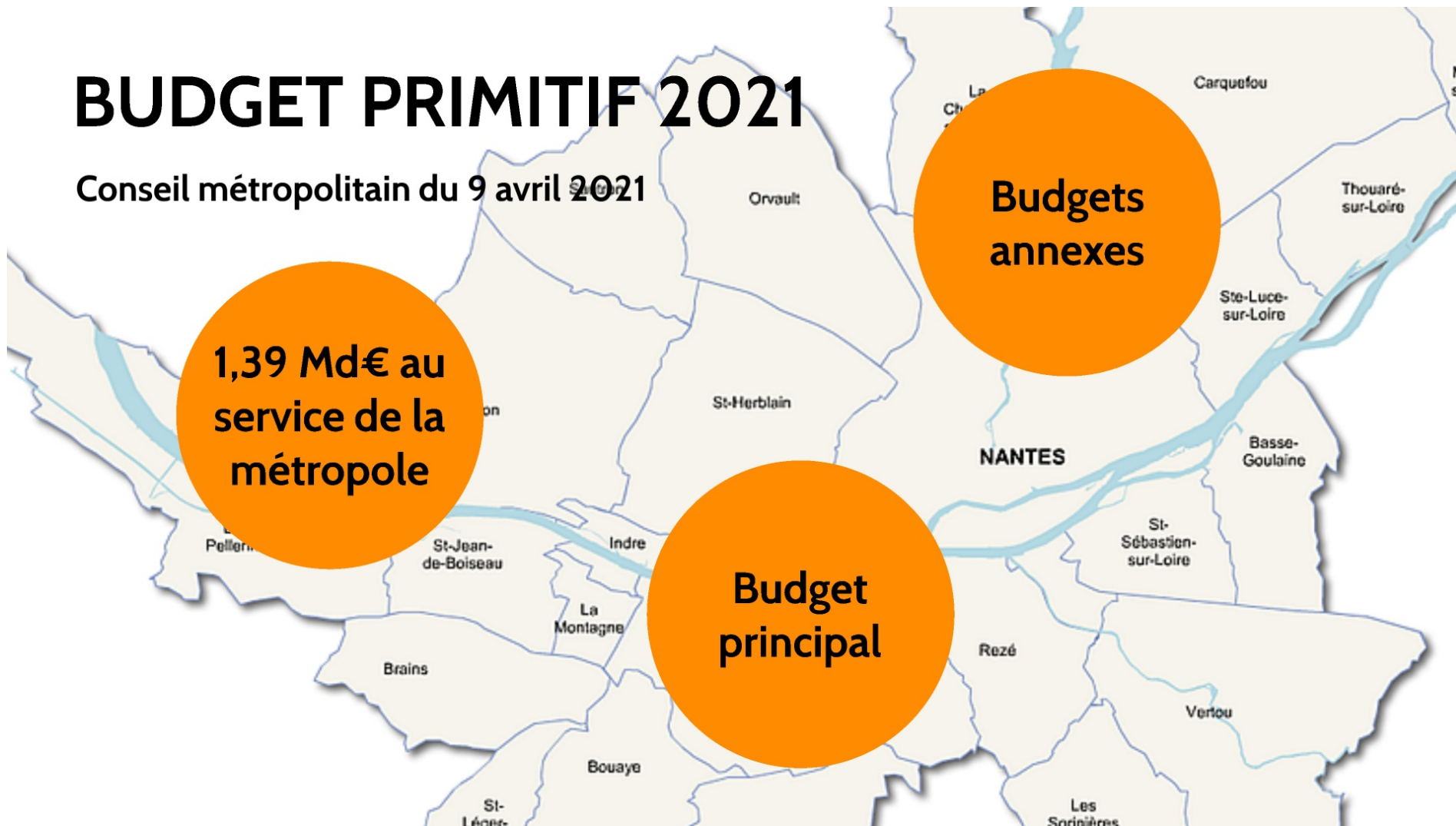
recettes d'investissement 89,3 M€ hors emprunts

- FCTVA 17,8 M€,
- Taxes aménagement 12,9 M€
- Amendes de police 2,8 M€,
- Opérations pour compte de tiers sous mandat 10 M€,
- subventions d'équipement des partenaires pour 33 M€...



BUDGET PRIMITIF 2021

Conseil métropolitain du 9 avril 2021



6 Budgets annexes

1 service public administratif

Déchets

5 services publics industriels et commerciaux

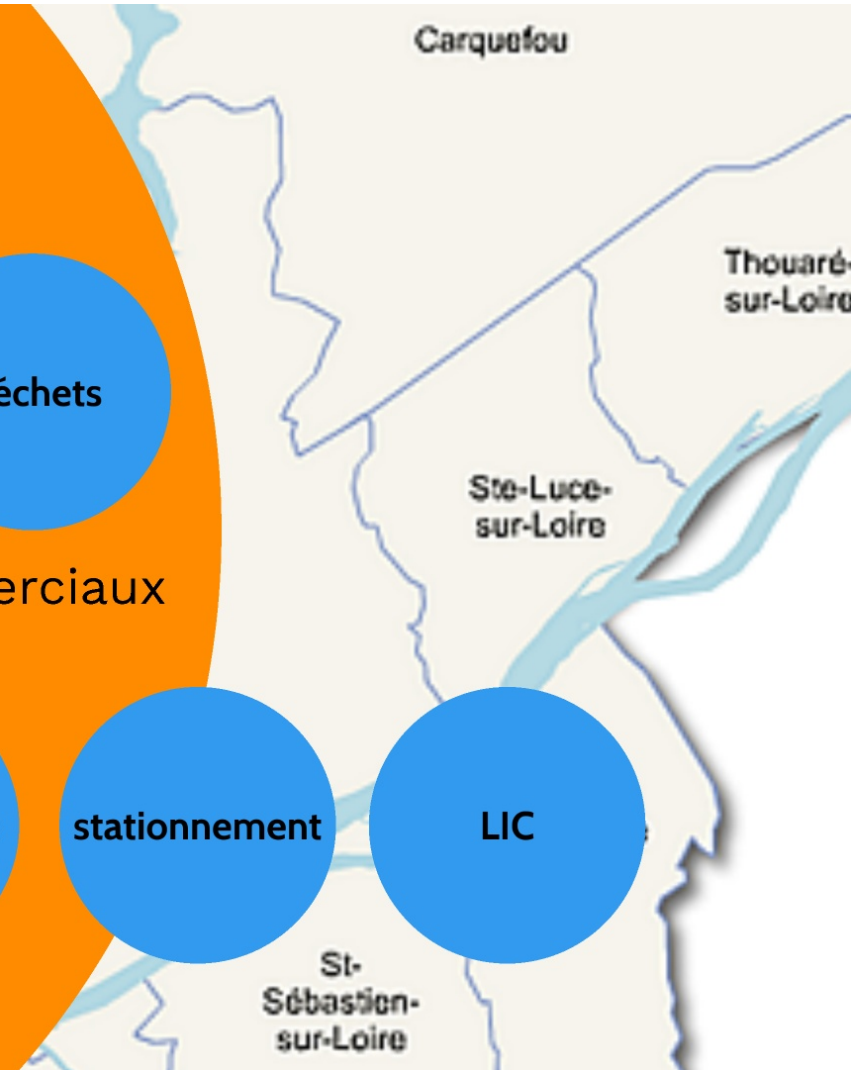
Transport

eau

assainissement

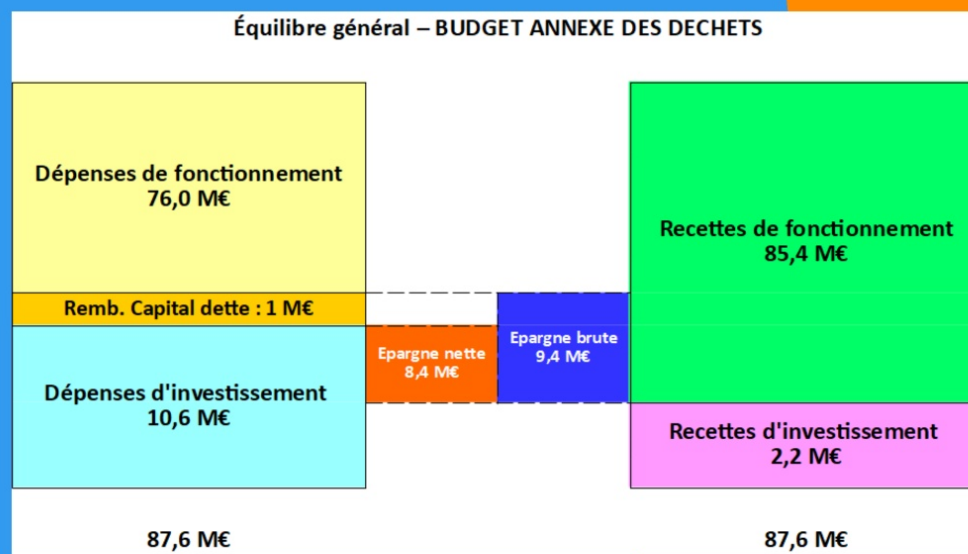
stationnement

LIC



Budget des déchets : 87,6 M€

Les investissements : 10,6 M€ (+30 % // BP 2020) destinés à la réhabilitation de déchetteries (La Chapelle, Orvault, Carquefou, La Montagne, écopoints de Nantes) pour 1,6 M€, l'acquisition de véhicules (5,4 M€), des petits équipements (0,7 M€), des bacs et colonnes (1,1 M€)



Ste-Luce-sur-Loire

Basse-Goulaine

Budget transports collectifs : 324,2 M€

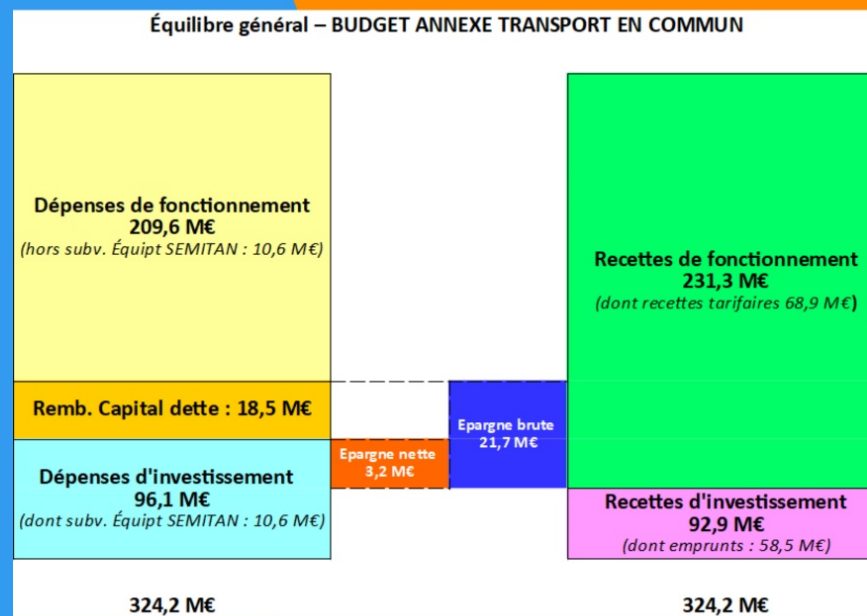
Des recettes tarifaires en baisse prenant en compte la gratuité des week-ends et la baisse des abonnements.

Des investissements soutenus : 96,1 M€ pour :

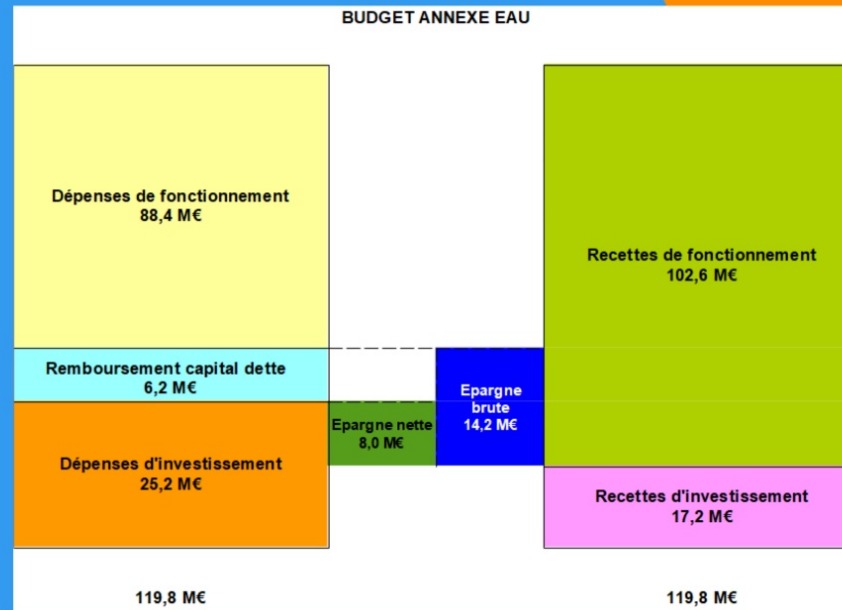
- renouvellement de bus (25,2 M€)
- transferts du pôle bus commerce (7,9 M€)
- nouvelles rames de tramways (22,1 M€)

Nouvelles AP ouvertes pour 126,1 M€ dont :

- réalisation de 2 nouvelles lignes de tram (100 M€)

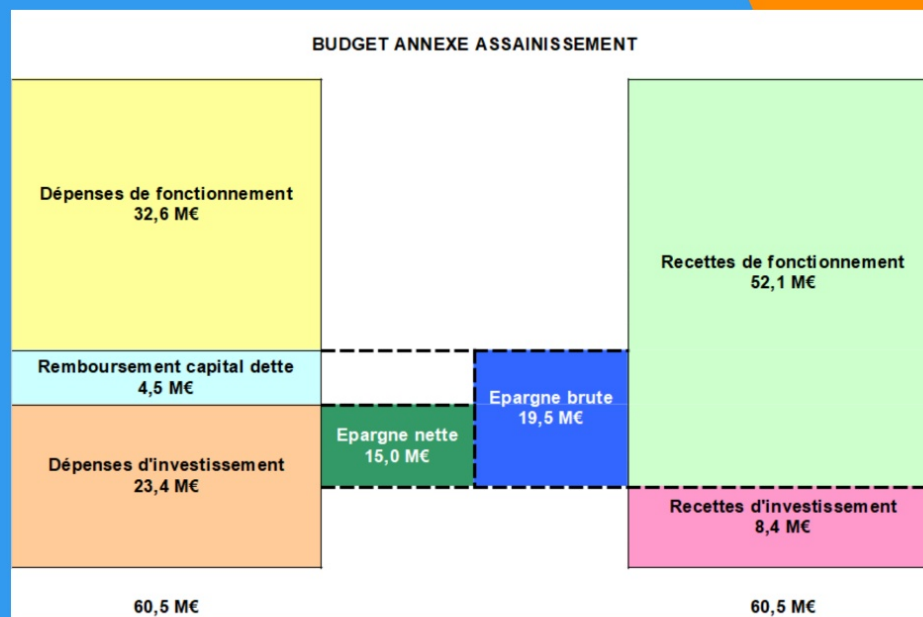


budget eau : 119,8 M€



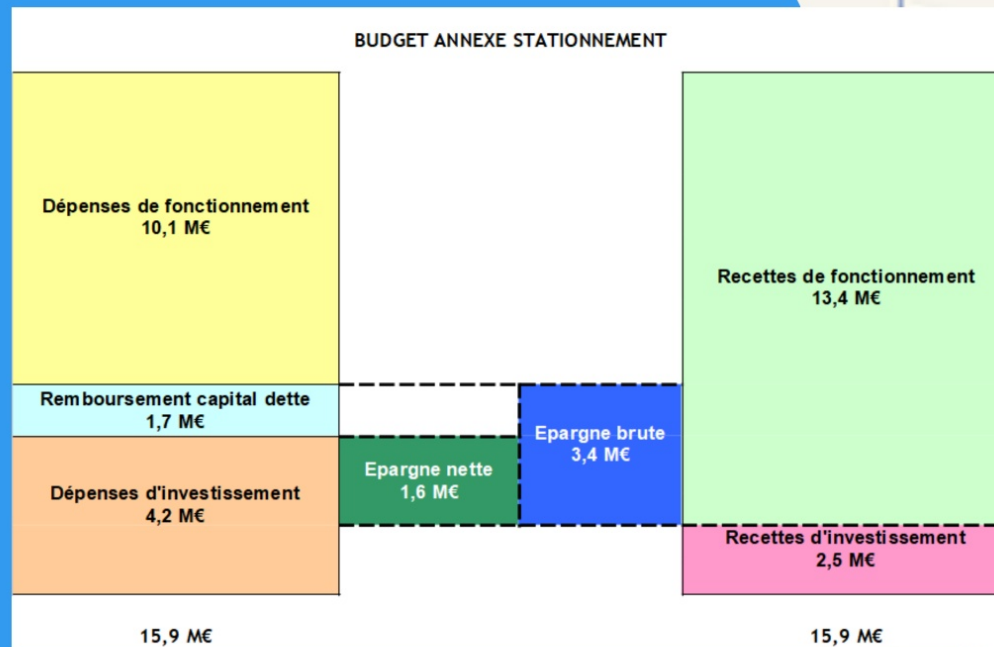
Des investissements (25,2 M€) liés à la 2e tranche de la modernisation de l'usine d'eau potable de La Roche (6,7 M€), la sécurisation Sud-Ouest de l'agglomération (1,1 M€), l'extension et les gros travaux sur le réseau (11,5 M€).

Budget assainissement 60,5 M€



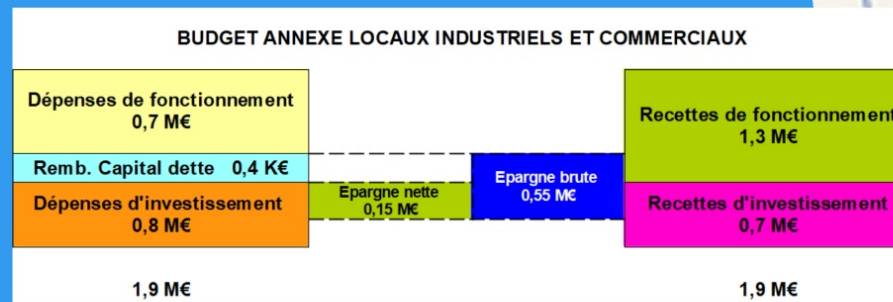
Des investissements (23,4 M€) liés aux bassins de protection de l'Erdre aval Barbin et Gué Robert (1,4 M€), l'opération de valorisation du biogaz (1,3 M€), la réhabilitation et l'extension du réseau (9,4 M€), aux infrastructures d'exploitation (3,6 M€) et de traitement (1,9 M€).

Budget stationnement : 15,9 M€



Des recettes tarifaires en baisse de par la baisse de fréquentation des parkings.
Des investissements (4,2 M€) prévus pour la construction de parkings en régie ou délégués (0,6 M€), pour le solde des P+R Porte de Vertou et Neustrie (2,3 M€)

Budget des locaux industriels et commerciaux : 1,9 M€



Des investissements (0,8 M€) prévus pour la fin de l'opération Biotech (0,4 M€), le confortement du site Le Granit (0,2 M€) et l'entretien des immeubles économiques (0,1 M€).

BUDGET PRIMITIF 2021

Conseil métropolitain du 9 avril 2021

